



## **1. Introduzione a Buddy Parental Control**

Complimenti. Avete acquistato Buddy Parental Control, unico nel suo genere per funzionalità e usabilità.

Software TrendCOM, Buddy Parental Control è un sistema che permette ai genitori di gestire l'uso di Internet da parte dei propri figli attraverso regole semplici da utilizzare.

Compatibile con i sistemi operativi Windows XP e Windows Vista e con i browser Internet Explorer 6, Internet Explorer 7, Firefox, Safari e Opera, permette di proteggere i ragazzi bloccando la pornografia da Internet.

Semplice da installare permette al genitore, attraverso una password di autenticazione, di gestire, monitorare e abilitare la navigazione sul web. Infatti Buddy Parental Control può essere disattivato e disinstallato solamente dal genitore, in qualità di Amministratore.

Buddy Parental Control diventa perciò uno strumento amico che vigila costantemente tutti i processi del web browser, evitando al genitore spiacevoli imprevisti causati dalla presenza di contenuti, non adatti ai bambini, che con troppa semplicità si possono reperire sulla rete.

Buddy Parental Control dispone di un'interfaccia semplice che si presenta sottoforma di tool bar e di un'interfaccia avanzata che consente di gestire tutte le funzioni del programma.

La schermata principale offre una struttura chiara; facile da capire. Lungo il margine superiore si trovano sotto forma di pulsanti i comandi di gestione del programma (account, password, e così via). Nella stessa area è possibile selezionare l'account cui applicare la protezione. Sulla sinistra si trovano invece tutti gli strumenti proposti da Buddy.

Questa è una guida per imparare ad usare Buddy Parental Control in modo da conoscere tutte le sue funzioni passo per passo. La descrizione inizierà dall'installazione e spiegherà tutti i passaggi essenziali per un uso corretto di Buddy Parental Control.



## **2. Contenuto della confezione**

Controllate che la confezione contenga gli articoli di seguito elencati. Qualora la confezione non risultasse completa rivolgetevi al vostro rivenditore.

- ✓ Cd software
- ✓ Libretto istruzioni

## **3. Nota validità licenza**

Buddy Parental Control è un software la cui licenza ha validità un anno dall'attivazione.

Alla scadenza sarà indispensabile rinnovare il servizio, riacquistando il software.

## **4. Richieste di sistema**

Per utilizzare il software non occorrono particolari requisiti di sistema. Funziona con i sistemi operativi Windows 95, Windows 98, Windows XP e Windows Vista e con i Browser Internet Explorer 6, Internet Explorer 7, Firefox, Safari, Opera.

Il software richiede:

- ✓ RAM: 16 Mb di RAM
- ✓ Hard Disk: 10 Mb di spazio disponibile su disco rigido
- ✓ Requisiti: È richiesta una connessione ad Internet

## **5. Installazione del Software**

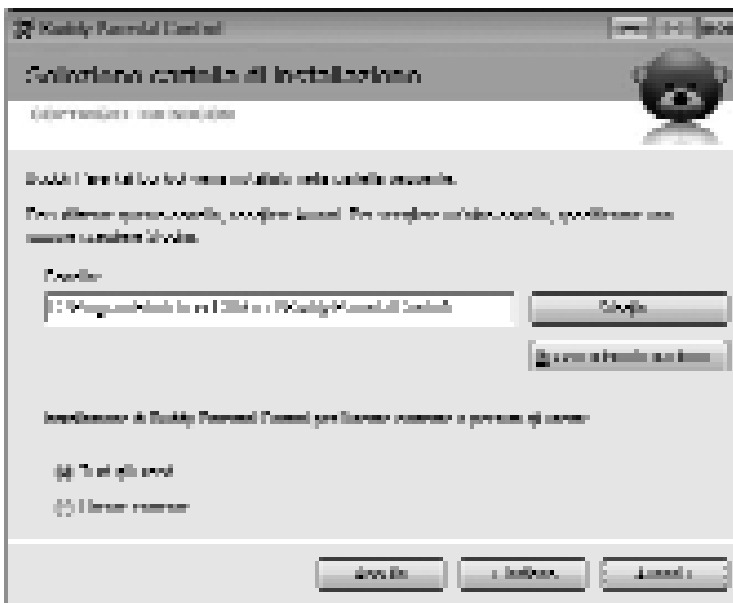
Questi i passaggi principali per una corretta installazione e uso di Buddy Parental Control.

1. Accendete il computer e avviate Windows.
2. Inserite il cd e procedete con l'installazione guidata del software.

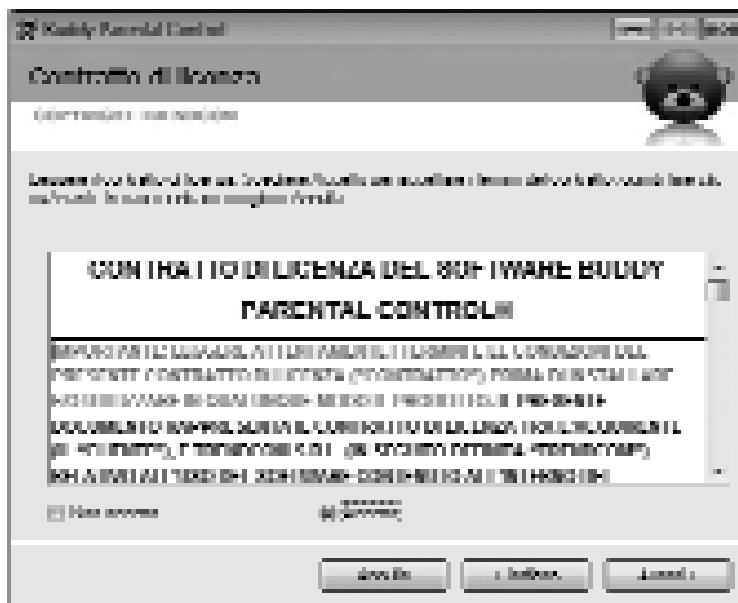
Questa è la prima schermata che sarà visualizzata:



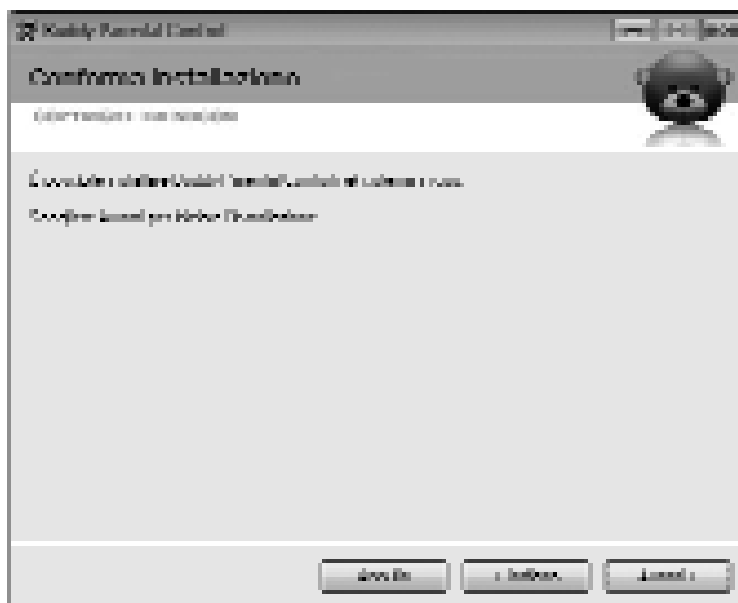
Procedete cliccando su Avanti



Selezionate cliccando su “Sfoglia” la cartella dove volete installare Buddy Parental Control. Si consiglia di lasciare la Cartella C:/ e il percorso selezionato. Spuntare il pallino “Tutti gli Utenti” e cliccare su “Avanti”.



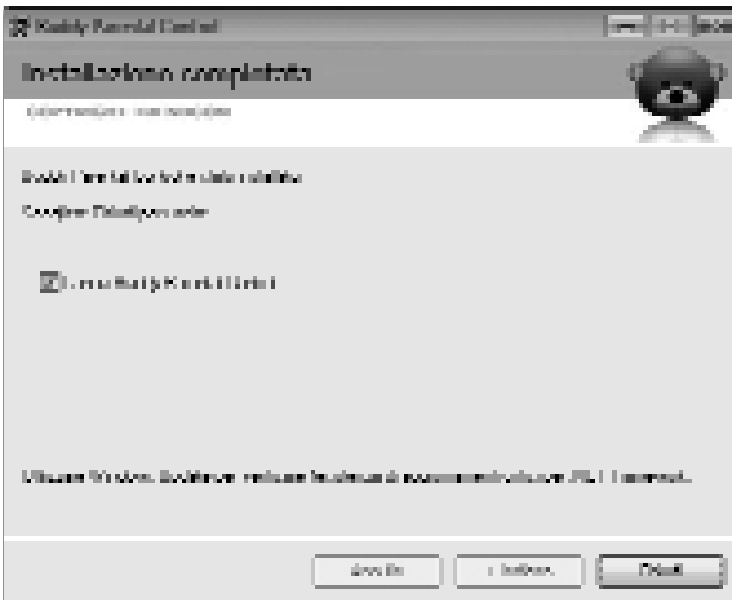
Spuntare il pallino “Accetto” per accettare il contratto di licenza del software Buddy Parental Control e cliccare su “Avanti”.



A questo punto scegliere “Avanti” per iniziare l’installazione.



Apparirà questa schermata per indicare che il sistema sta processando l'installazione.



L'installazione è completa. Cliccare su “Chiudi” per lanciare Buddy Parental Control.



L'icona con il faccino di Buddy sarà adesso presente nella tray icon in basso a destra lungo la barra delle applicazioni.

Cliccare con il cursore del mouse sul faccino di Buddy per riaprire l'applicazione.

A questo punto vi verrà richiesto di impostare la password di amministratore.

Comparirà la seguente schermata:



Scegliere una password e inserirla



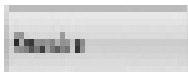
Attraverso di essa si potrà avere accesso ogni volta a Buddy Parental Control per gestirne le varie funzioni.

Dopo aver inserito la password e cliccato su **Salva**.

Apparirà la seguente finestra.

Naturalmente essendo il primo accesso lo status apparirà come “**Non Registrato**”.

Per registrarsi fare clic su **Registra**



A tal punto vi verrà richiesto di inserire il numero di licenza che si trova nel retro della bustina del cd.

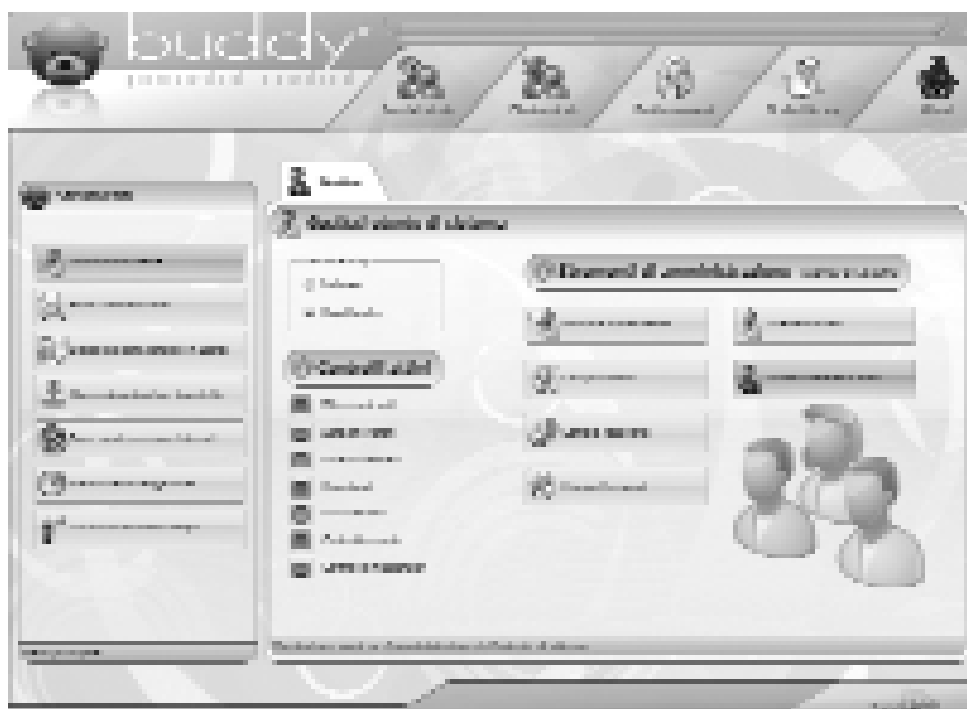


Dopo aver inserito il numero seriale cliccare su **Registra** e nella finestra precedente lo status risulterà adesso “**Registrato**” .



Cliccare su “Chiudi” .

La schermata principale del software si presenterà così.



## 6. Creazione utenti

Verranno visualizzati tutti gli utenti esistenti all'interno del sistema operativo. Gli utenti possono essere di due tipi: utente Amministratore e utente limitato. L'utente Amministratore è l'unico in grado di creare, cancellare e modificare le restrizioni d'accesso degli altri utenti. L'utente limitato è invece quell'utente al quale vengono applicate le restrizioni. L'Amministratore può controllare le impostazioni di ogni utente personalizzando e perciò assegnando dei limiti differenti ad un utente piuttosto che ad un altro. In questo caso esiste un solo utente chiamato Genitore, il quale è l'**utente** di tipo **Amministratore**.



Per creare un nuovo utente bisogna cliccare su **Inserisci utente**.



Apparirà questa schermata.



Bisogna quindi inserire il nome utente nell'apposita casella di testo e cliccare su **Avanti**.



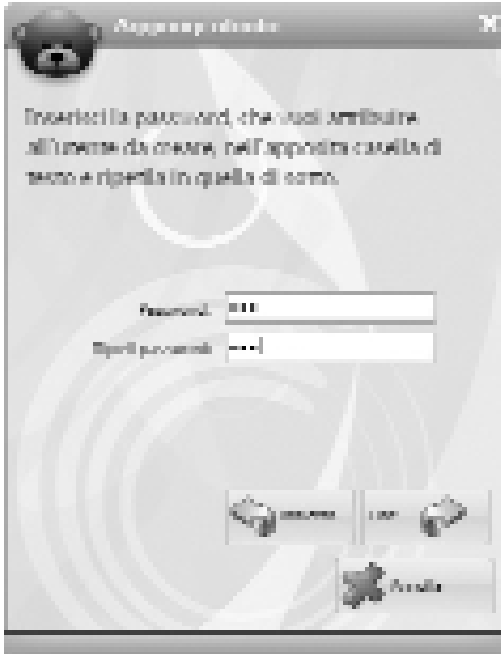
Vi verrà chiesto se volete impostare una password.



Se volete impostarla, cliccate su “SI” e inserite nell’apposita casella di testo la password da attribuire all’utente da creare.



Dopo averla inserita, cliccate su **Fine**.



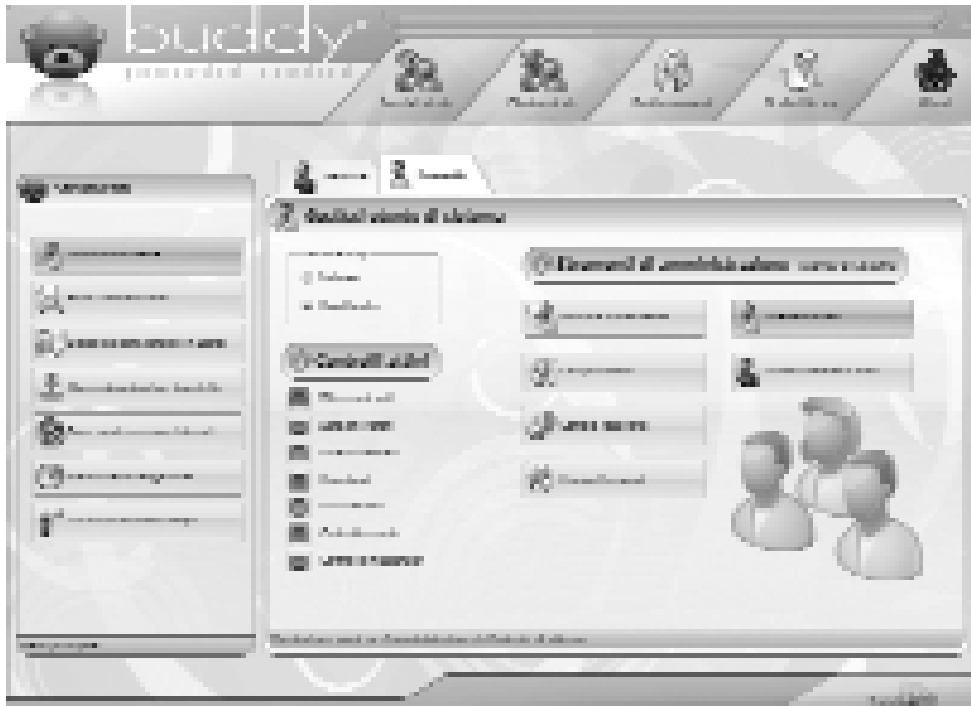
Se non volete impostarla, cliccate su “No”

Avrete così creato un nuovo **Utente limitato** che verrà visualizzato accanto all'utente Amministratore. Nell'esempio sotto il nuovo utente limitato è “Leonardo”.



## 7. Rimozione utenti

L'unico in grado di poter rimuovere gli utenti limitati è l'utente Amministratore. Bisogna però fare attenzione perchè eliminando l'utente verranno cancellati anche tutti i file da lui creati poiché questi è diventato un utente del sistema operativo. In questo caso vogliamo eliminare l'utente chiamato Leonardo.



Per eliminare l'utente dobbiamo procedere cliccando sul tasto **Elimina utente**



Verrà visualizzata la schermata con la lista di tutti gli utenti presenti.



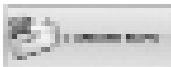
Selezionare l'utente da eliminare con il cursore del mouse e cliccare su **Avanti**. Apparirà la seguente finestra.



Per procedere con l'eliminazione, selezionare **Attiva**. In questo modo verranno evidenziate le Impostazioni.



1° ipotesi: Se si desidera eliminare anche i files creati dall'utente, cliccare su **Elimina Files**.



2° ipotesi: Se si vogliono invece mantenere i files creati dall'utente, cliccare su **Mantieni files**.

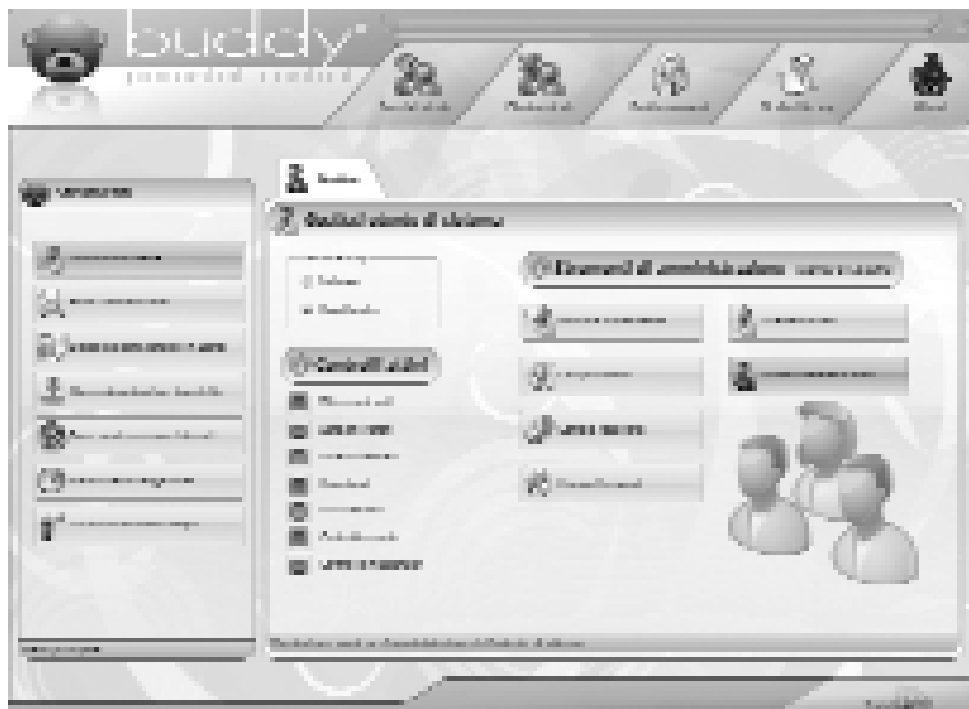


Vi verrà chiesto di confermare l'eliminazione. Cliccare su Si per procedere, su No per tornare indietro.



Una volta terminata l'eliminazione nella schermata principale verranno visualizzati soltanto l'utente o gli utenti rimasti.

Nel nostro caso specifico, come si vede sotto, una volta eliminato l'utente Leonardo verrà visualizzato soltanto l'utente Amministratore.



## 8. Strumenti di amministrazione

Attraverso gli **Strumenti di amministrazione**, all'interno di **Amministra utente**, è possibile amministrare l'utente di sistema.



### 8.1 Modifica nome utente

Per modificare il nome dell'utente, selezionarlo e cliccare su **Modifica nome utente**.



Apparirà questa finestra nella quale inserire il nuovo username.



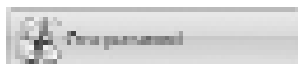
Dopo averlo inserito cliccare su **Conferma**.



A questo punto il nome sarà stato modificato.

## 8.2 Crea password

Per creare una password all'utente selezionato, cliccare su **Crea password**.



Verrà visualizzata la seguente finestra.



Inserire la password e cliccare su **Salva**



### 8.3. Cambia password

Per cambiare la password all'utente selezionato, cliccare su **Cambia Password**.

Verrà visualizzata la seguente finestra come di seguito.



Inserire la password e infine cliccare su **Salva**





## 8.4 Elimina password

Per eliminare la password utente impostata precedentemente, cliccare su **Elimina password.**



Apparirà un messaggio di conferma

Cliccare su **Si** per procedere con l'eliminazione della password.

## 8.5. Utente limitato/Utente Amministratore

Cliccando sull'icona dell'utente Amministratore o Limitato, automaticamente si evidenzieranno i rispettivi pulsanti.



Se si vuole modificare lo stato dell'utente in modo che l'Amministratore diventi Utente Limitato e/o viceversa, bisogna semplicemente cliccare sui rispettivi pulsanti.

## 9. Strumenti

Per impostare le varie opzioni di sicurezza per la navigazione sul web, dobbiamo andare sul menù **Strumenti** che si trova a sinistra nella schermata principale.



### 9.1 Amministra utente

Cliccando su Amministra utente  verrà visualizzata la schermata principale di Buddy Parental Control.



Tramite questa finestra è possibile vedere se sull'utente selezionato è attivo o disattivo il **Controllo Buddy**.



Vengono visualizzati poi nel dettaglio i **Controlli attivi**



In questo caso tutti i controlli non sono stati impostati, come si intuisce da tutte le X in rosso.



In questo caso invece tutti i controlli sono stati impostati e verrà quindi eseguito il controllo.



È possibile anche attivarne solo alcuni, come si vede di seguito. Quelli in verde sono dei controlli attivi; viceversa quelli in rosso no.

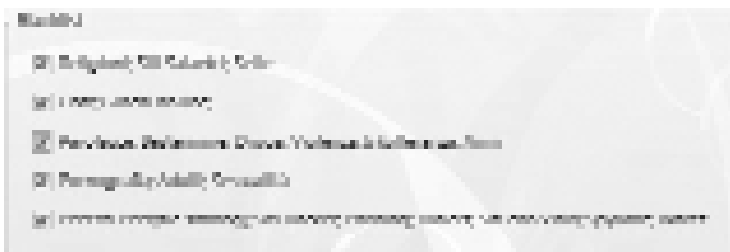


## 9.2 Filtro contenuti web

Per gestire le modalità e l'intensità di filtraggio e per gestire la Lista Nera e la Lista Bianca bisogna selezionare l'utente al quale applicare le restrizioni e cliccare su **Filtro Contenuti Web** nella schermata principale



Selezionare in **Blacklist** le categorie da bloccare



Quando almeno una delle opzioni della blacklist sarà selezionata e il controllo della navigazione sarà attivo, allora nella schermata principale di Buddy Parental Control l'icona dell'utente apparirà modificata con l'aggiunta di stelline.



Se il livello di controllo è **Alto**, l'utente comparirà con 3 stelline



Se il livello di controllo è **Medio**, l'utente comparirà con 2 stelline



Se il livello di controllo è **Basso**, l'utente comparirà con 1 stellina



Selezionare in **Livello di controllo** l'intensità di filtraggio delle pagine web  
Se si vuole attivare una Lista Nera, cliccare su **Attiva**.



Attivando la Lista Nera vengono vietati gli accessi a tutti quei siti presenti nell'elenco. Dopo averla attivata, bisogna impostare i siti da bloccare scrivendoli e cliccando su **Aggiungi**.



Possono essere aggiunti tutti i siti desiderati sempre con lo stesso procedimento.





Possono essere aggiunti tutti i siti desiderati sempre con lo stesso procedimento.



### 9.3 Blocco dati sensibili in uscita

Tramite il **Blocco dati sensibili in uscita**



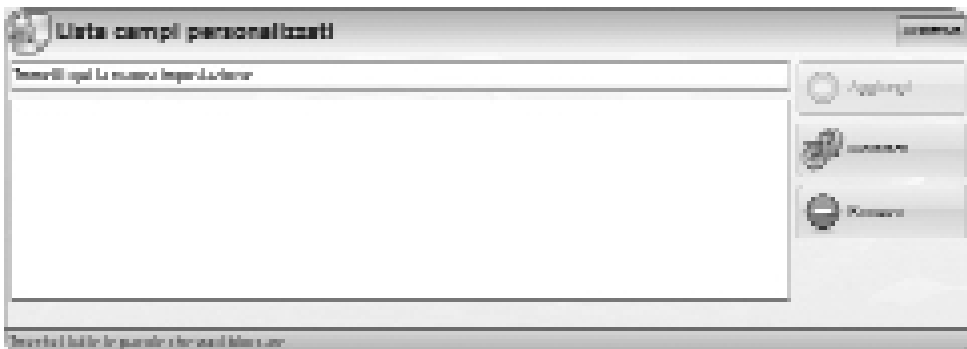
si impedisce all'utente di inviare tramite Internet dati personali.

Attraverso la finestra **Blocca dati in uscita**, è possibile bloccare i dati anagrafici dell'utente (nome, cognome, numero di telefono, via e data di nascita).



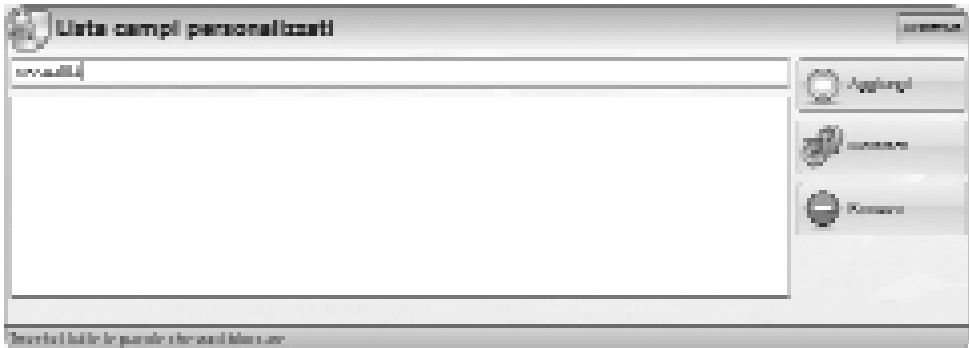
Attraverso la finestra **Lista campi personalizzati**, è possibile inserire le parole che non potranno essere inoltrate tramite Internet. Se infatti si volesse procedere all'inoltro di parole presenti in questa sezione Buddy Parental Control bloccherà l'invio indirizzando in una pagina ammonitiva.

Se si vuole invece disattivare questa opzione, cliccare su **Disattiva**.



Per inserire i dati da bloccare occorre semplicemente scriverli nella riga apposita e cliccare su **Aggiungi**:





Se si vuole modificare una parola, selezionarla e cliccare su **Modifica**.



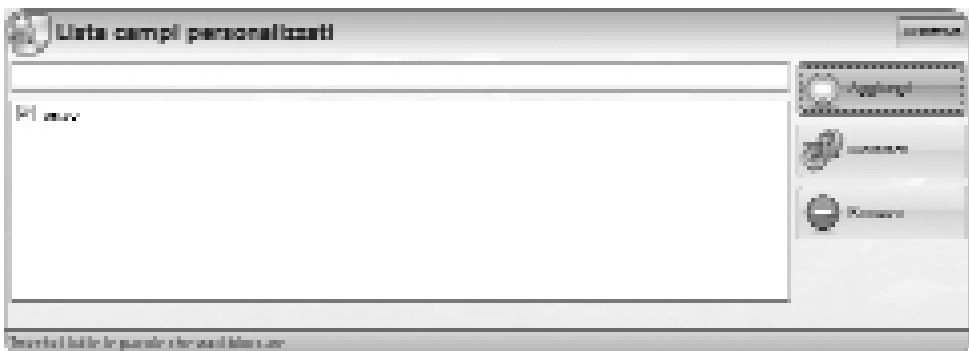
Verrà visualizzata la seguente finestra nella quale potrete visualizzare il vecchio termine da sostituire e inserire quello nuovo.



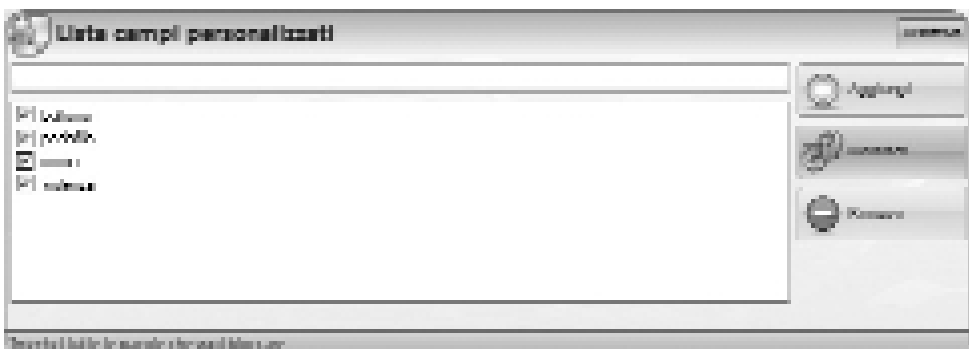
Appena avrete scritto la parola nuova, cliccate su **Salva**.



In questo modo la parola sarà stata modificata.



Possono essere aggiunte tutte le parole desiderate sempre con lo stesso procedimento.





## 9.4 Blocco download per tipo di file

### Il Blocco Download per tipo di file



permette di bloccare il download di specifiche estensioni.

Per prima cosa bisogna selezionare l'utente al quale applicare le restrizioni; successivamente selezionare le estensioni da bloccare.

I file sono divisi per tipo: Documenti, Esecuibili, File Compressi, File di sistema, Immagini, Suoni, Video.



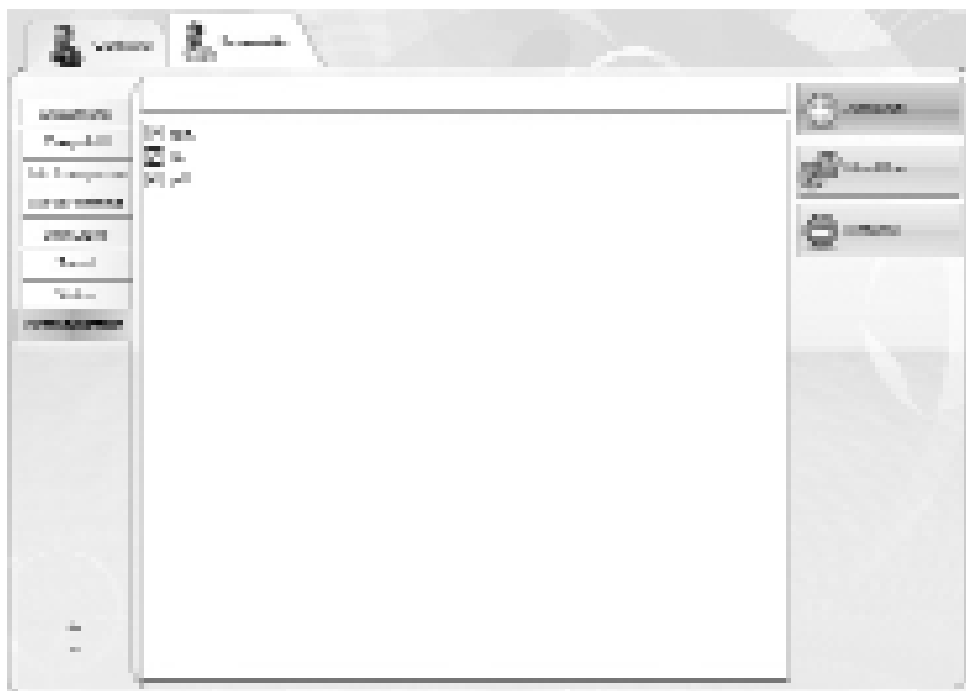
Se si vuole inserire un tipo di estensione non presente nelle liste predefinite, cliccare su **Personalizzate**.



Scrivere l'estensione desiderata e cliccare su **Aggiungi**



Possono essere aggiunti tutti i tipi di file desiderati sempre con lo stesso procedimento.



## 9.5. Fasce orarie per usare Internet

Attraverso le **Fasce orarie per usare Internet**



si decide quando e per quanto tempo rendere possibile l'accesso ad Internet. Attraverso un semplice pannello può essere impostata per ogni singolo giorno della settimana la fascia oraria di navigazione, limitando l'uso della risorsa Internet nei tempi e nei modi previsti. Se tutti i giorni sono selezionati, il sistema bloccherà sempre l'accesso ad Internet.



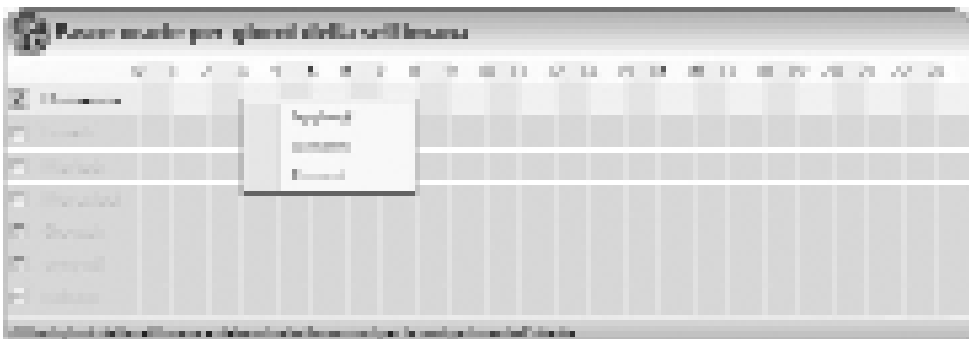
Se invece la finestra si presenta così e nessun giorno è stato selezionato, sarà possibile l'accesso ad Internet sempre.



Per impostare l'orario di navigazione consentita, selezionare il giorno (in questo caso la domenica non si potrà avere l'accesso in qualsiasi orario).



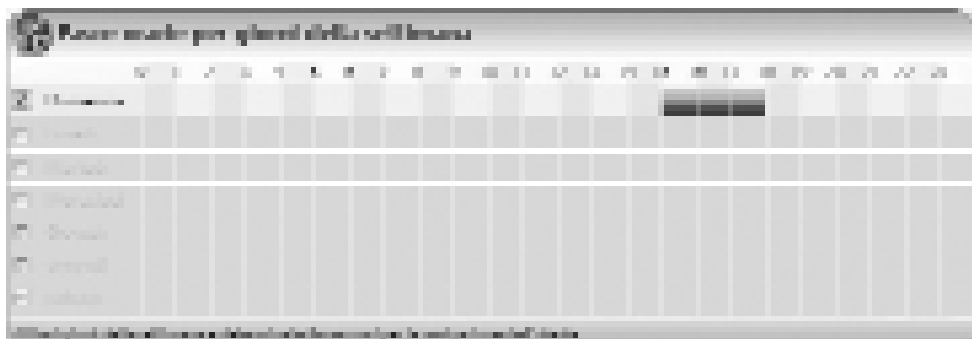
Dopo averlo fatto, cliccare sull'orario di inizio navigazione e cliccare su **Aggiungi**



Apparirà questa finestra tramite la quale potrete impostare con precisione l'orario di inizio e fine navigazione consentita.



In questo caso abbiamo impostato che la navigazione sia possibile solo di domenica dalle ore 15.00 alle ore 18.00



Possono essere impostati anche diversi giorni della settimana e diversi orari come si vede qui sotto.

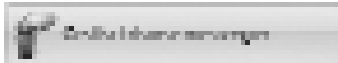






## 9.7. Gestisci risorse messenger

In **Gestisci risorse messenger** si ha la possibilità di gestire i seguenti programmi:



Windows Live

Yahoo Messenger

Skype

(Questa funzionalità non è ancora disponibile. Verrà implementata nelle prossime versioni.)

AOL

(Questa funzionalità non è ancora disponibile. Verrà implementata nelle prossime versioni.)

ICQ

(Questa funzionalità non è ancora disponibile. Verrà implementata nelle prossime versioni.)

Google Talk

(Questa funzionalità non è ancora disponibile. Verrà implementata nelle prossime versioni.)



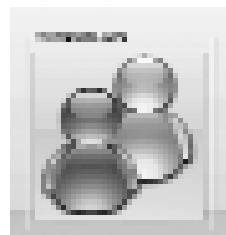
Per bloccare l'utilizzo di uno o di tutti i programmi, basta cliccarci sopra e gestirne le impostazioni.



### 9.7.1. Dettaglio Gestione risorse messenger

Vediamo in dettaglio l'utilizzo della funzionalità che consente di gestire le risorse messenger. Cliccando ad esempio su Windows Live

apparirà la seguente schermata:

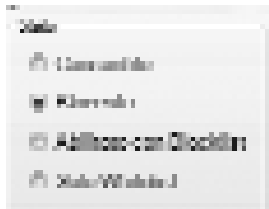


Attraverso tale sistema di Gestione risorse messenger si avrà la possibilità di:

- ✓ Consentire l'utilizzo della risorsa messenger;
- ✓ Bloccare l'utilizzo della risorsa messenger;
- ✓ Abilitare l'utilizzo della risorsa messenger con l'indicazione in Blacklist dei contatti da bloccare;
- ✓ Abilitare l'utilizzo della risorsa messenger con l'indicazione in Whitelist dei soli contatti consentiti.

Per attivare una funzione piuttosto che un'altra sarà indispensabile spuntare il pallino corrispondente al tipo di Stato scelto.

Ad esempio come si vede qui di seguito è stato spuntato "Bloccato" per bloccare totalmente i contatti messenger.



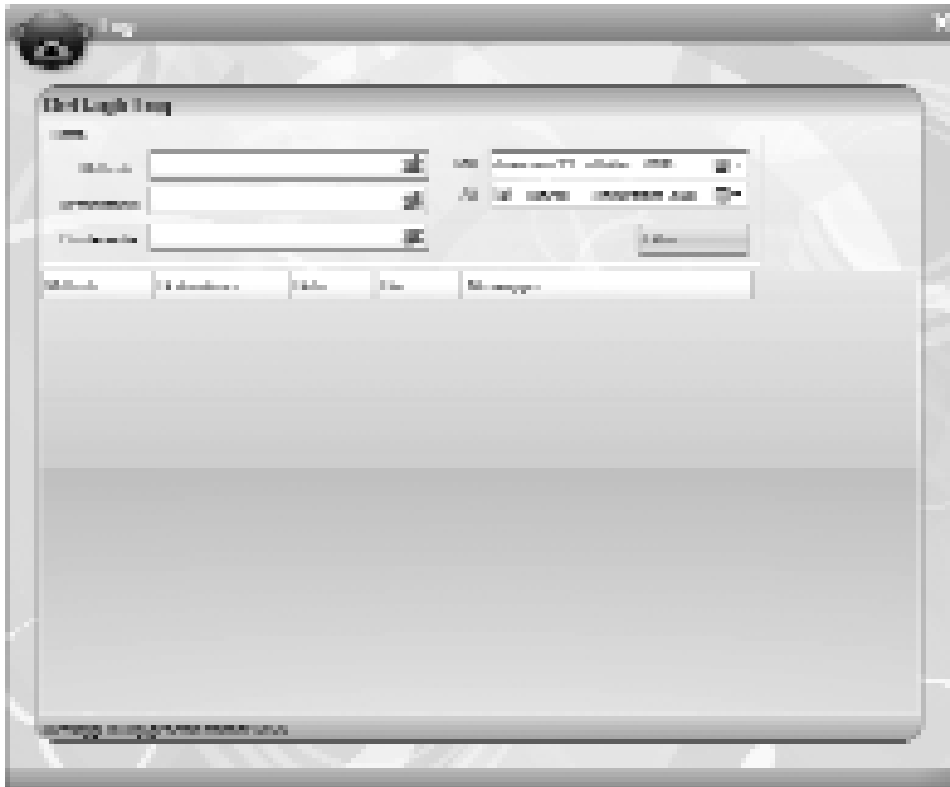
Negli ultimi due casi; ovvero "Abilitato con Blacklist" e "Solo Whitelist" una volta selezionata tale ipotesi, verrà richiesto di Aggiungere in Lista Nera o In Lista Bianca i contatti da bloccare o consentire.



Per visualizzare i "Dettagli dei Log" effettuati basta cliccare su "Mostra i Log"

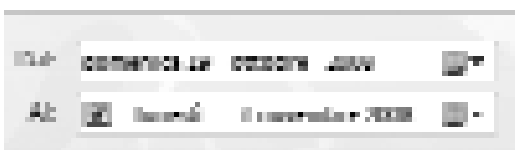


Sarà visualizzata la seguente schermata di dettaglio.

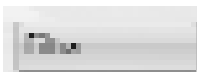


È possibile impostare il filtro nel seguente modo:

1. Nella parte sinistra scrivere nella riga corrispondente ciò che si desidera filtrare:
  - Mittente
  - Destinatario
  - Contenente
2. Nella parte destra selezionare il periodo temporale da filtrare utilizzando il calendario



Alla fine cliccare su Filtra.



Verrà visualizzata la schermata con Il dettaglio Log dei contatti effettuati e delle conversazioni avvenute.

## 10. Buddy password



Per cambiare la password utile per accedere al login bisogna cliccare sul pulsante **Buddypassword**.

A quel punto verrà visualizzata una finestra che richiederà l'inserimento della vecchia password.



Basta inserire la vecchia password e cliccare il pulsante **Login**



Apparirà una seconda finestra dove inserire la password nuova e cliccare su **Salva**.



A questo punto avrete una nuova password per accedere a Buddy Parental Control.

## **11. Gestisci licenza**

Dopo un anno, la licenza iniziale scadrà automaticamente. Per rinnovarla bisogna andare dal rivenditore nel quale si è acquistato Buddy Parental Control e riacquistare il software. Dopo aver preso il numero seriale, accedere a Buddy in tale modo.

Nell' interfaccia avanzata cliccare su **Gestisci licenza**.

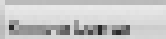


Apparirà il seguente messaggio.



Cliccando su ok verrà visualizzata la seguente finestra nella quale lo status risulterà **Prodotto Scaduto**.



Cliccare su **Rinnova Licenza**  e inserire il nuovo numero seriale.



Poi cliccare su **Registra**









## INDICE

1. Introduzione a Buddy Parental Control.....	pag.	1
2. Contenuto della confezione .....	pag.	2
3. Nota validità licenza .....	pag.	2
4. Richieste di sistema .....	pag.	2
5. Installazione del software .....	pag.	2
6. Creazione utenti .....	pag.	9
7. Rimozione utenti.....	pag.	13
8. Strumenti di amministrazione.....	pag.	17
8.1 Modifica nome utente .....	pag.	17
8.2 Crea password .....	pag.	18
8.3 Cambia password .....	pag.	19
8.4 Elimina password .....	pag.	20
8.5 Utente limitato/Utente Amministratore.....	pag.	20
9. Strumenti .....	pag.	21
9.1 Amministra utente .....	pag.	21
9.2 Filtro contenuti web.....	pag.	23
9.3 Blocco dati sensibili in uscita .....	pag.	27
9.4 Blocco download per tipo di file .....	pag.	30
9.5 Fasce orarie per usare Internet .....	pag.	32
9.6 Statistiche di navigazione.....	pag.	35
9.7 Gestisci risorse messenger .....	pag.	37
9.7.1 Dettaglio Gestione risorse messenger .....	pag.	38
10. Buddy Password .....	pag.	41
11. Gestisci Licenza .....	pag.	42
12. Wizard .....	pag.	44

